

STUDIO OPEN SCHOOL

KA WAREGEM

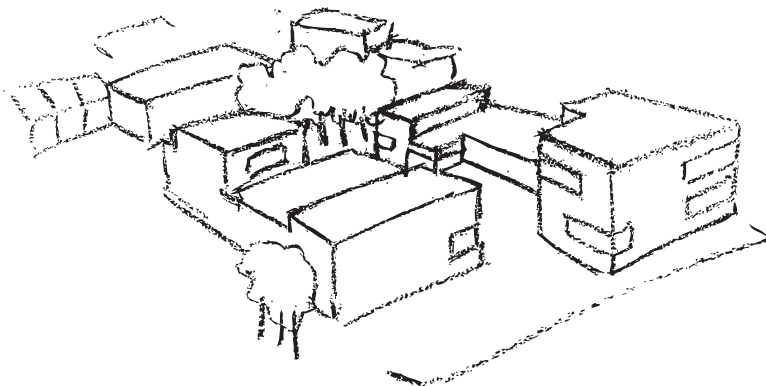
ASO-TSO-BSO

Henri Van de Velde Instituut

1^{STE} MASTER

Docenten Lieven Achtergael en Steve Salembier

Anica Lutz - Kersten Thunfors



SITUERING

De huidige gebouwen van het Koninklijk Atheneum Waregem liggen verdeeld over twee sites, op wandelafstand van elkaar. De gebouwen van het technisch onderwijs zijn verouderd en onaangepast aan de huidige normen op vlak van technische uitrusting, comfort, onderhoud en energieverbruik. De directie van de school gaat uit van een uitbreiding van het hoofdgebouw, waar het ASO gevestigd is. Deze samenvoeging moet de school in staat stellen een **positief imago** voor de school uit te dragen.

De naastliggende woonontwikkeling creëert bijkomende kansen voor de school.

De ontwerp opdracht van de studenten is opgevat als een **ontwerpend onderzoek**. Op een systematische manier wordt telkens een andere inplanting van de nieuwe schoolgebouwen afgetoetst. De mogelijkheden van inplanting worden uitgebreid met de naastliggende industriële site waarvoor een woonproject in opstart is. Hierdoor wordt ook het woonprogramma onderdeel van de opdracht, en bevraagt het onderzoek mogelijke **relaties tussen omgeving en school**. De studenten werken verschillende masterplannen uit. Het nieuwe programma wordt telkens getoetst aan enkele inplantingen op zowel de oude site als de naastliggende industriële site. De verschillende inplantingen geven een beeld van de uiteenlopende mogelijkheden voor de vertaling van de gevraagde uitbreiding, in een breder kader met zijn omgeving. Het geselecteerde studentenontwerp bespreekt een verkaveling van beide sites. Het beschouwt **het schoolgebouw als onderdeel van de verkaveling**. Het nieuwe gebouw voor het technisch onderwijs wordt recht tegenover het hoofdgebouw ingeplant. De **uitbreidbaarheid en polyvalentie** van het gebouw is bovendien een meerwaarde naar een duurzame sociale ontwikkeling binnen de wijk.

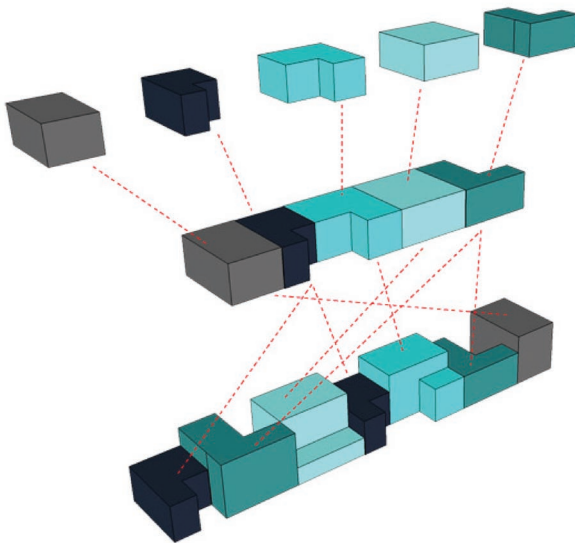
Om deze inplanting aan de realiteit te toetsen zaten architectuurstudenten en hun begeleiders samen met de projectontwikkelaar. Een grondwissel zou extra middelen kunnen creëren voor het schoolbestuur om hun programma te verwezenlijken. Dit initiatief en het geleverde onderzoek door de studenten werpt nu haar vruchten af; het schoolbestuur en de projectontwikkelaar gaan daadwerkelijk met elkaar in zee.

ONTWERP

Het masterplan gaat uit van de sterke lineaire structuur van de bestaande gebouwen op de site. Op het terrein wordt een variatie van korte straten ingeplant. Tussen de verschillende huizenrijen is publieke ruimte voorzien die dienst kan doen als parkje of speeltuin. De studenten ontwerpen verschillende woontypologieën van verschillende grootte en vorm. Deze kunnen op verschillende manieren geschakeld worden (fig.1). Dit zorgt voor een divers straatbeeld en definieert de publieke en private buitenruimtes (fig.2). Door de flexibiliteit van de gekozen typologie kan het nieuwe schoolgebouw in principe overal in het bouwblok ingeplant worden. Het wordt ingeplant tegenover het hoofdgebouw, de oude gebouwen worden afgebroken en het terrein wordt mee verkaveld. Het schoolgebouw toont zich als een grotere variatie op deze schakeling (fig.3). De toegang van de school is dan ook een korte straat, waarlangs speelplaatsen –de publieke ruimtes van de school- en twee schoolvleugels met inkom liggen.

Een school geënt op het woonprogramma

FIG.1



De schakeling van verschillende woontypologieën geeft een divers straatbeeld

De school kan uitbreiden door klaslokalen te bouwen op het dak van de voorziene volumes, en ook de achterste speelplaats kan gebruikt worden om extra klaslokalen te voorzien (fig.4). Deze uitbreiding gaat steeds mee in de lineaire stratenstructuur van de verkaveling. Door deze uitbreidbaarheid en de inpasbaarheid van het gebouw in de structuur van de verkaveling kan de school in de toekomst ook een andere functie huisvesten die inspeelt op de omgeving. Aan het einde van deze semi-private speelplaats/straat wordt een nieuwe sporthal voorzien. Haar inplanting in het bouwblok en het stratensysteem laat toe dat ze zowel door de leerlingen van het technisch onderwijs, door de leerlingen van de rechttegenovergelegen hoofdcampus, als door buurtbewoners gebruikt kan worden (fig.5).

De inplanting van de school in het stratensysteem laat verschillende gebruiken toe.

FIG.2



 nieuw schoolgebouw

FIG.3

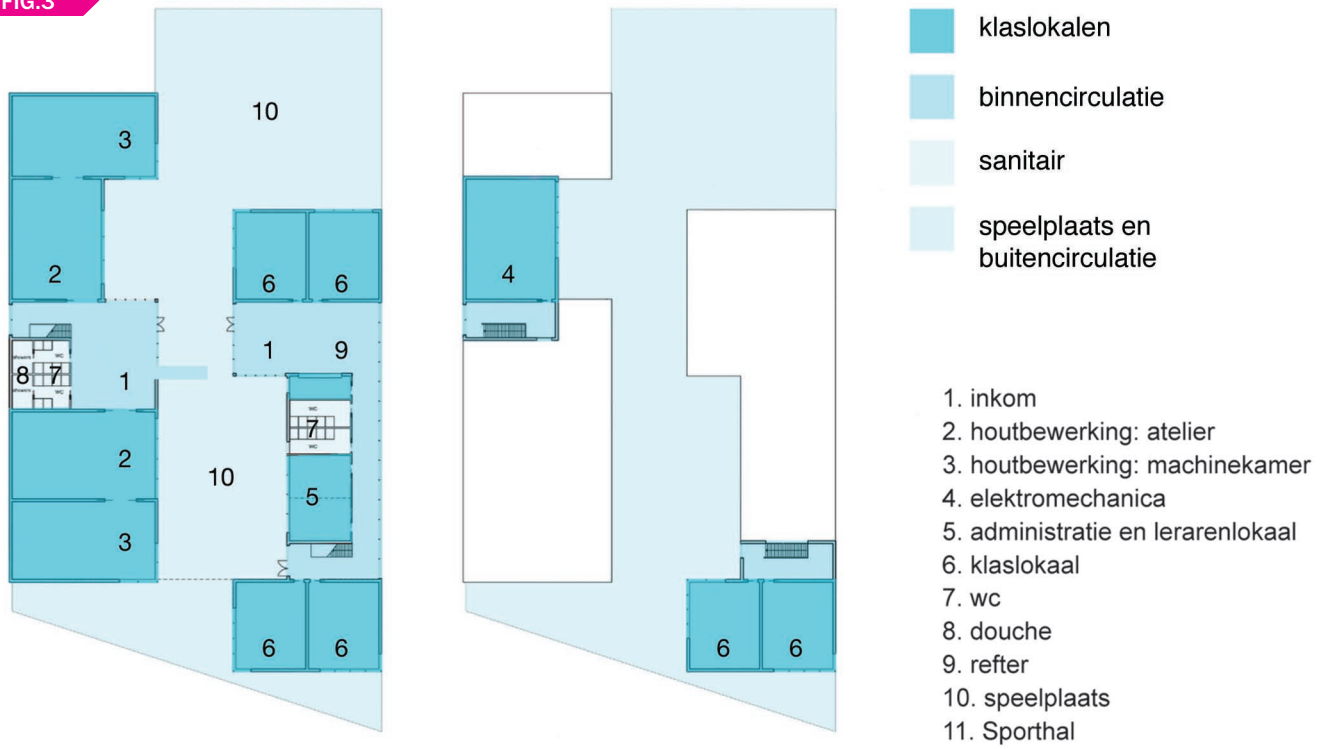
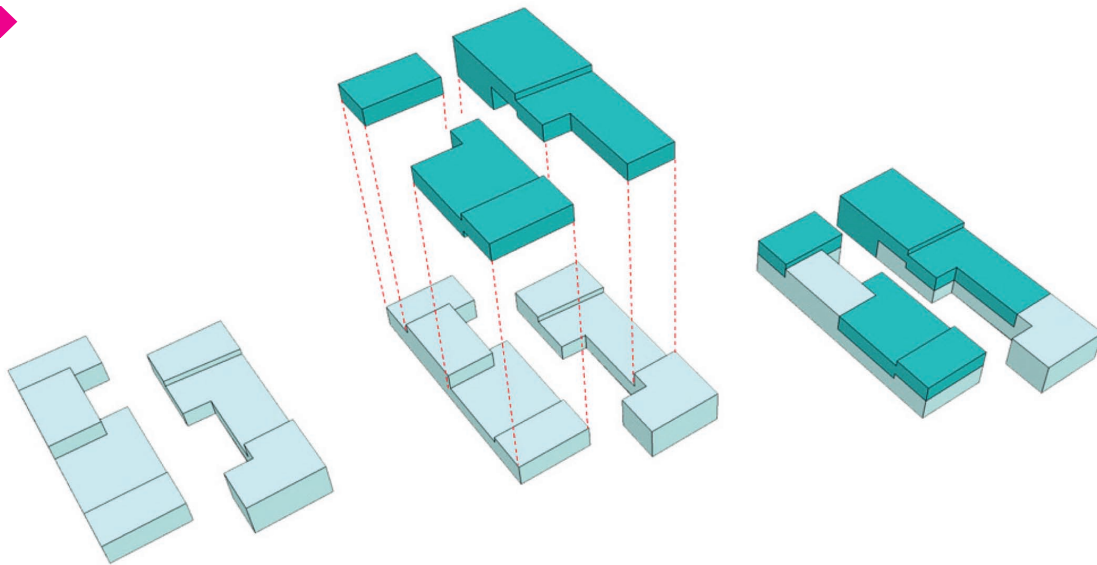


FIG.4



Door op het dak en de speelplaats bij te bouwen kan de oppervlakte van de school bijna verdubbeld worden

FIG.5

